

# Investorpresentasjon

## 3. kvartal 2014

*Adm. dir:* Arild Bjørn Hansen

*Viseadm dir/CFO:* Lillian E. Lundberg

*Finanssjef:* Henry Tvete

# Mer enn 175 års historie

## Vår historie 1835 – i dag



### 1835 – Halden Sparebank ble etablert

Fredrikshalds Sparebank ble stiftet 5. juni 1835. Den skiftet navn til Halden Sparebank i 1971. Halden sparebank er en av de eldste i landet. Det var grosserer Peter Martin Anker som var den ivrigste i arbeidet med å gi byen en sparebank.

Sogneprest Riddervold var den første til å sette penger i den nye banken. Han satte inn 100 spesidaler på vegne av klokkerenke Marie Bjørnstad. Første åpningsdag som var 11. juli ble det satt inn 1006 spesidaler og 56 skilling. Det tilsvarer i underkant av 10.000 kroner i dag.

De første 10-årene holdt banken til i byens rådhus. I 1895 var Stangepaleet for salg. Døværende adm.dir. i Fredrikshald sparebank foreslo at banken kjøpte gården. Det ble gjort og banken flyttet inn sammen med postkontor, telegraf og rikstelefon.

Banken drev også pantelånsvirksomhet som fra 1927-1940 ble bestyrt av Peter M. Schultz – også kalt «onkel i tårnet».

# Vårt markedsområde

Et langstrakt og befolkningsrikt område – mellom EU i syd og Oslo i nord, skoger i øst og Oslofjorden i vest. Et diversifisert markedsområde som er attraktivt for både bolig og fritidseiendom, næring, industri, landbruk, handel og logistikk.

Antall kommuner: 26

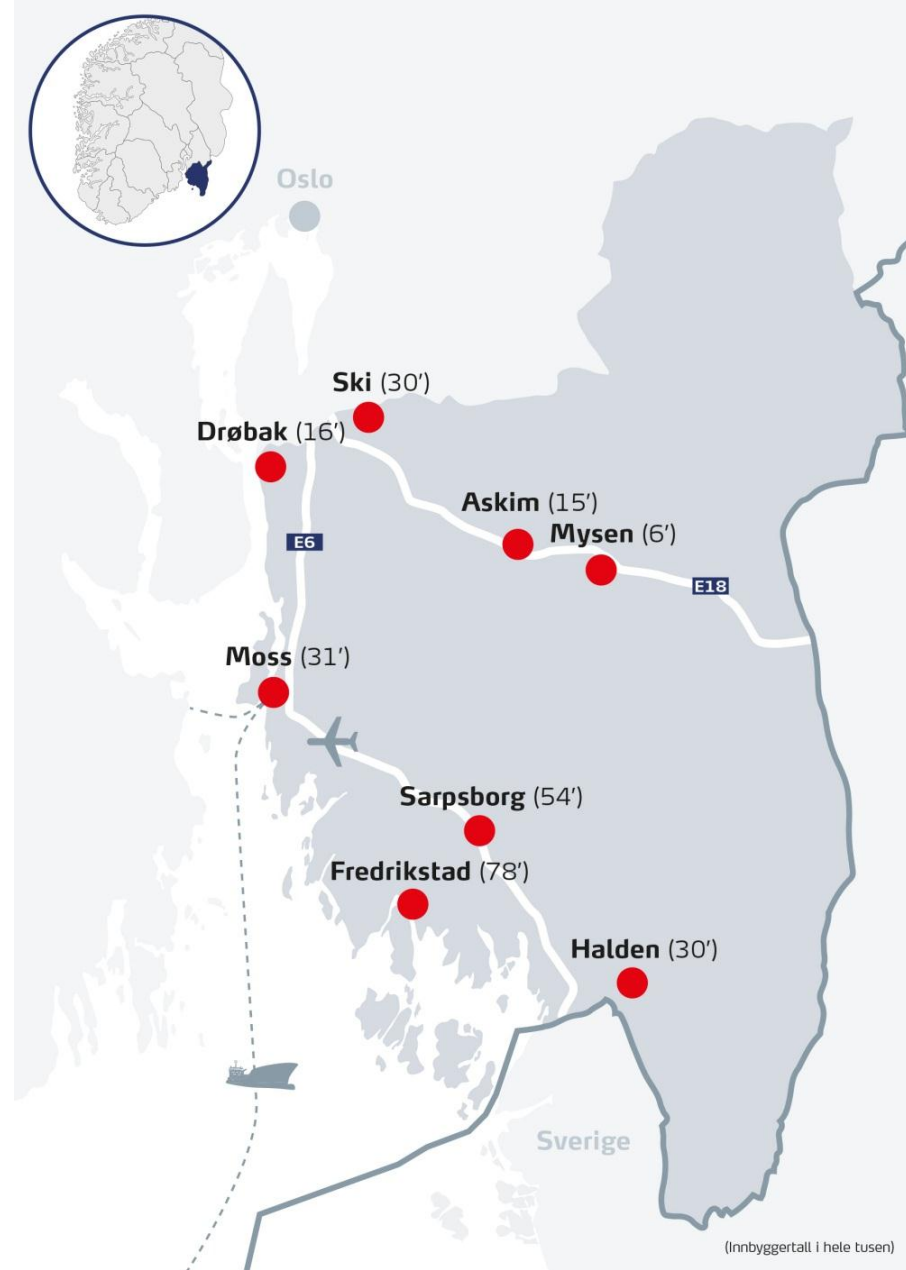
Innbyggere: 378 500

Snittpris på bolig:

I Østfold fra 10' til 28' per kvm\*

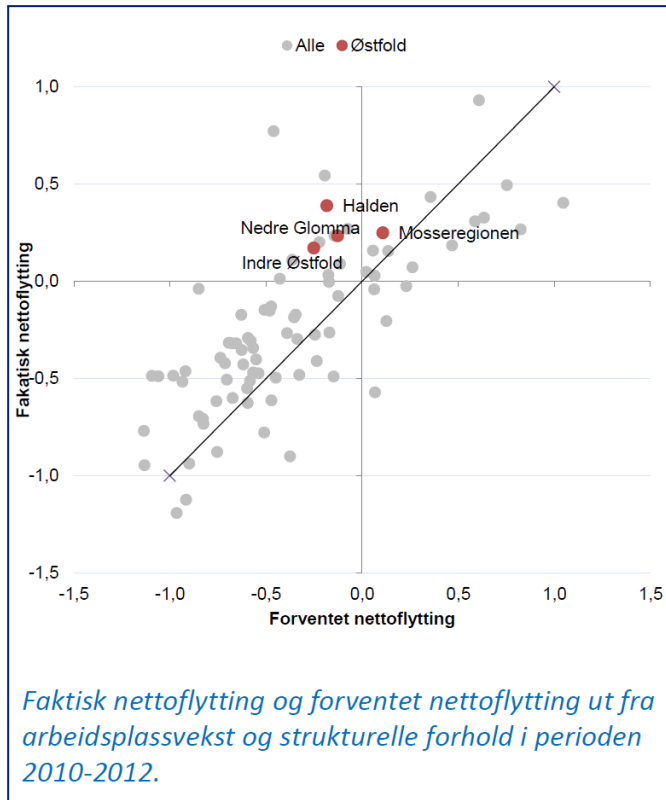
I Akershus syd fra 29' – 36' per kvm\*

\*snittpris på eneboliger basert på aktive annonser på finn.no 6.september 2014

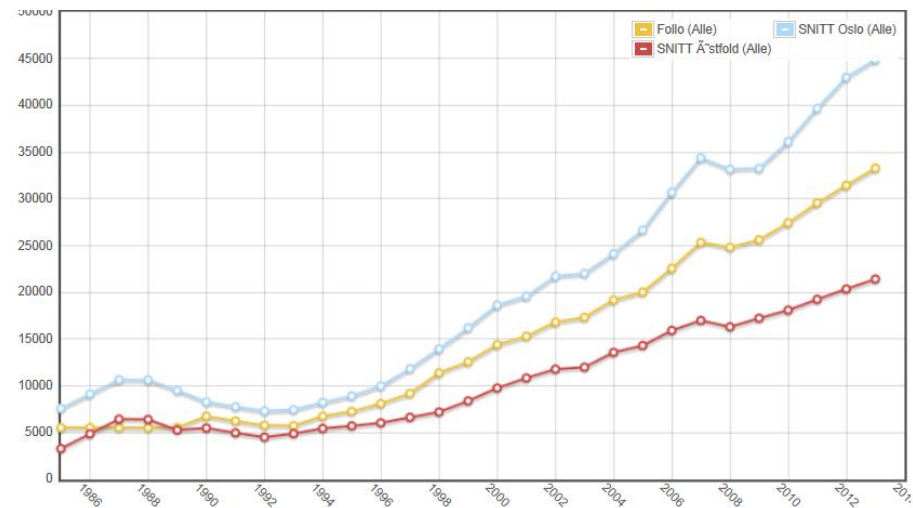


*Vårt geografiske nedslagsfelt er i så måte et stabilt område (balansert og mindre påvirket av boomen i olje- og kystnæringen) på godt og vondt.*

# Østfold inngår i et stort funksjonelt arbeidsmarked - dette gir større innflytting



## Sunn utvikling i boligprisene - ingen «bobletendenser»



# Stort potensial i eget marked

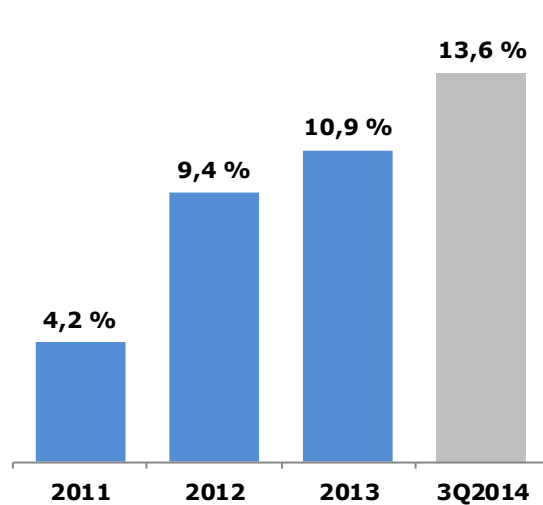
**Personmarked – 17 %**



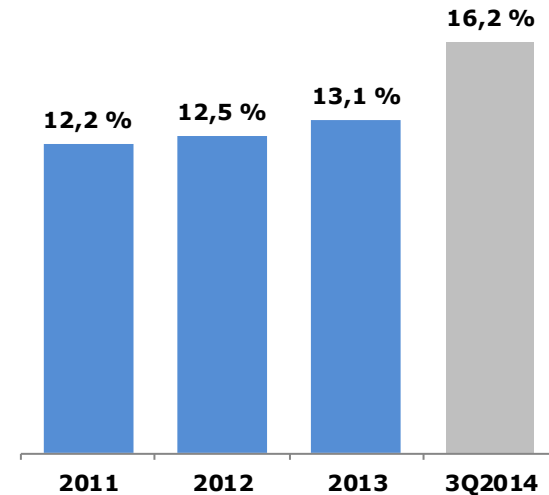
**Bedriftsmarked – 15 %**

# Utvikling i nøkkeltallene hittil i år

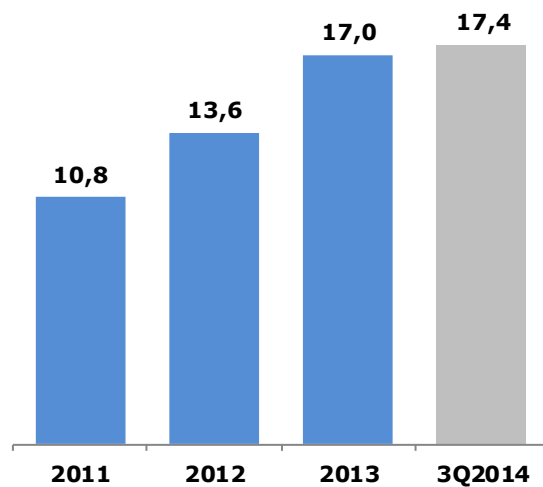
## Egenkapitalavkastning



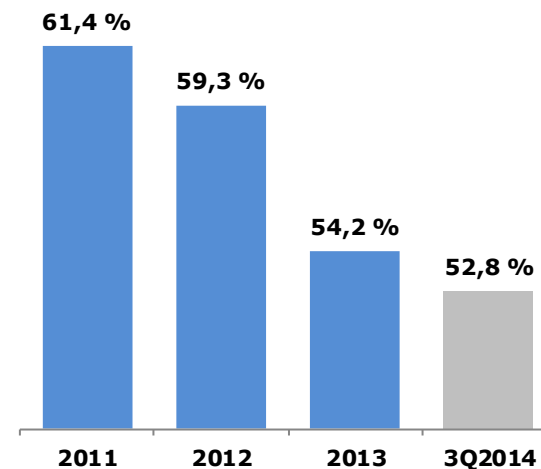
## Ren kjernekapitaldekning



## Resultat per egenkapitalbevis

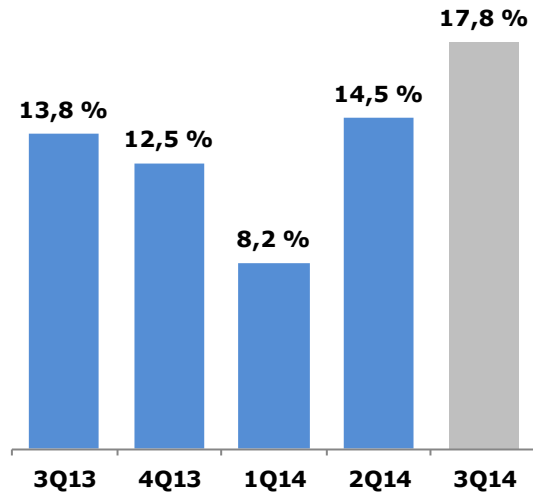


## Kostnadsprosent

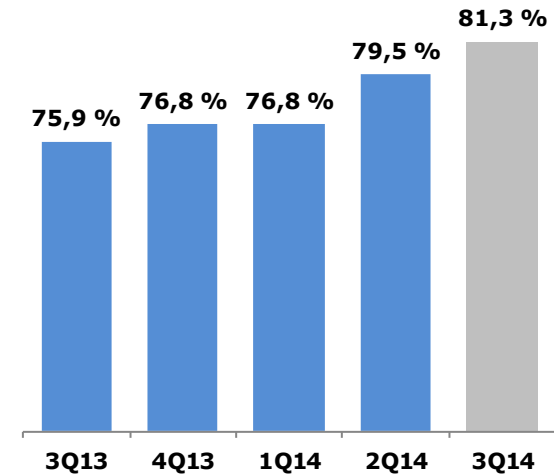


# Kvartalsvis utvikling i nøkkeltallene

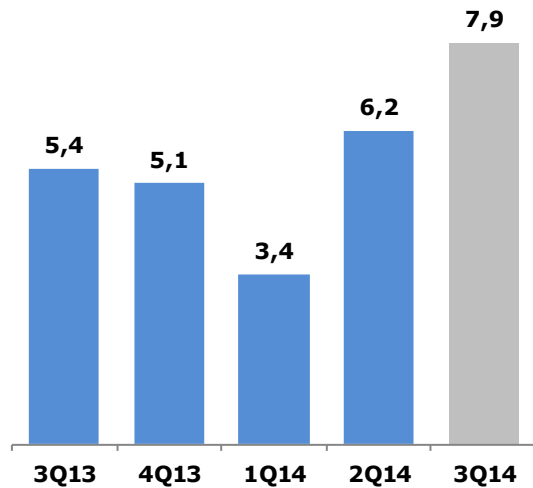
## Egenkapitalavkastning



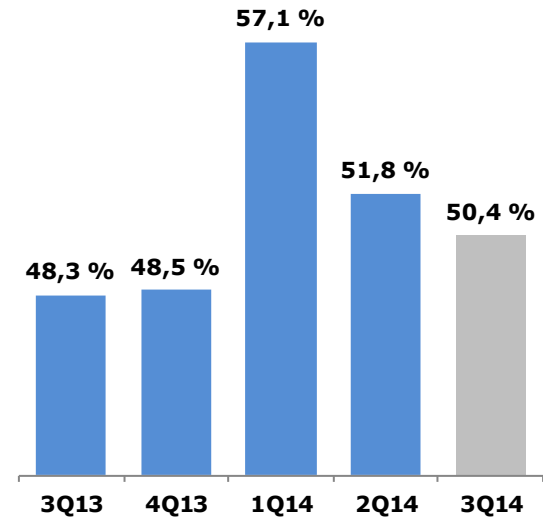
## Innskuddsdekning



## Resultat per egenkapitalbevis

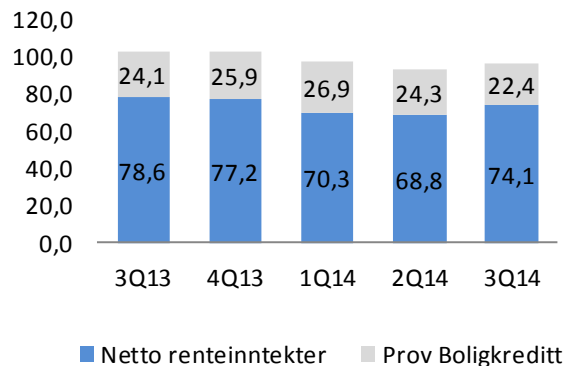


## Kostnadsprosent

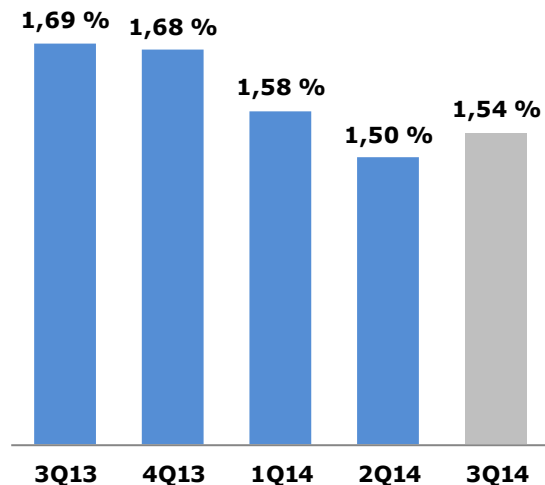


# Økning i rentenetto inkl SpareBank 1 Boligkreditt

## Netto renteinntekter og provisjon BK



## Rentenetto inkl BK



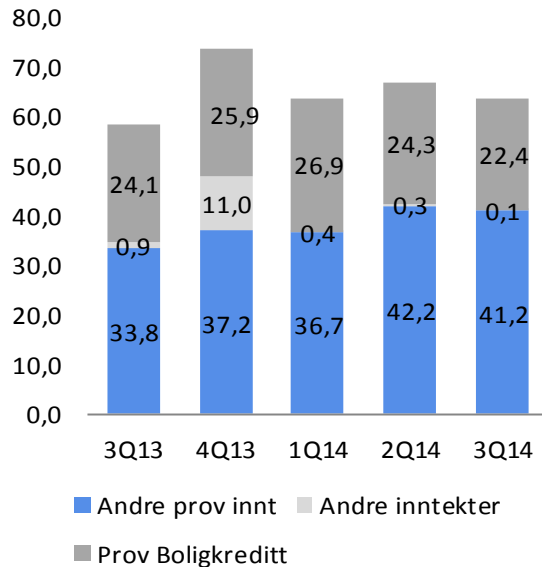
## Kommentarer

- Stabil rentenetto; press på marginer kompenseres så langt av lavere fundingkostnader
  - Rentenedsettelse på utlån i juni, regulering av innskudd fom 1. juli
- Vi forventer ytterligere press på utlånsmarginen, men forventer i det i korte biletet at inntektsfallet vil kompenseres av markedstilpasning på innskuddsrenter.



# Økning i øvrige provisjonsinntekter

## Netto provisjonsinntekter

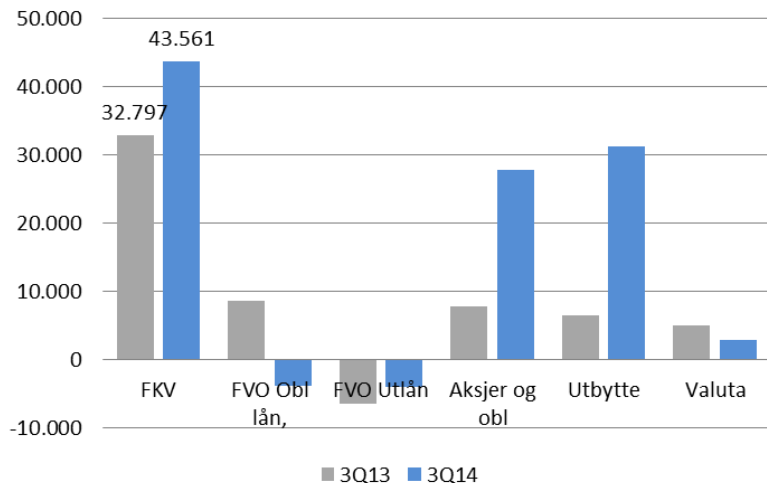


## Kommentarer

- Økning i provisjonsinntekter sammenlignet med samme periode i fjor
  - Større aktivitet i EM1, men reduksjon i provisjonsinntekt sml med forrige kvartal på 4 mill kr
- Stabile og økende inntekter fra forsikring og betalingsformidling
- Press på marginer gir lavere provisjoner fra SpareBank 1 Boligkreditt AS i kvartalet

# Økning i inntekter fra finansielle instrumenter

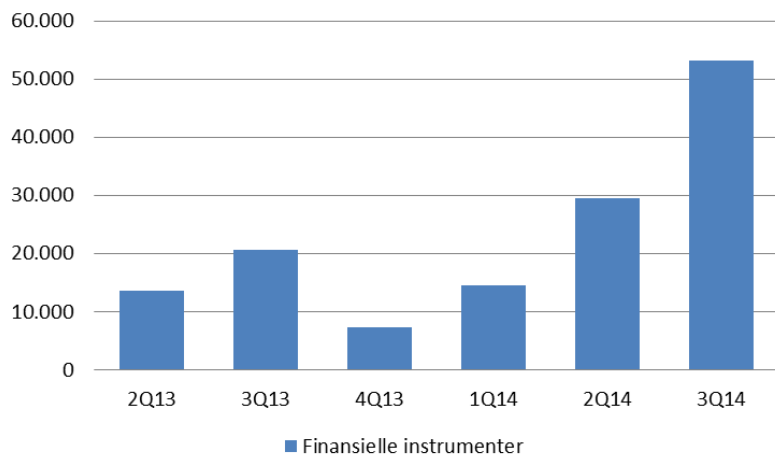
## Finansielle instrumenter hiå



## Kommentarer

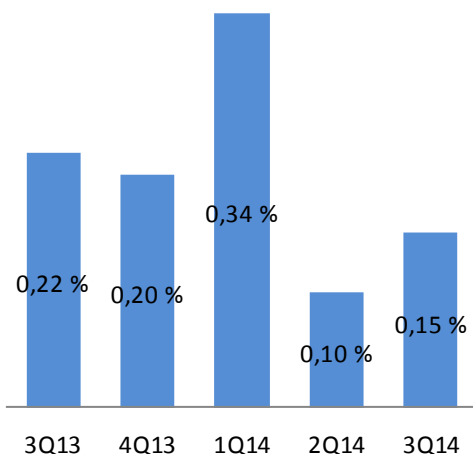
- God inntjening i SpareBank 1 Gruppen og godt utbytte fra SpareBank 1 Boligkreditt AS
- Gevinsten fra Nets på ca 14 mill kr inntektsføres i 3. kvartal
- Ekstraordinært utbytte fra SamSpar Bankinvest II AS på 19,2 mill kr

## Finansielle instrumenter utvikling

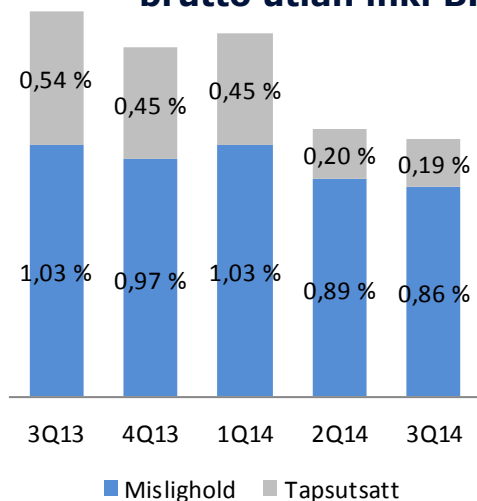


# Positiv tapsutvikling

## Tap i % av brutto utlån inkl BK



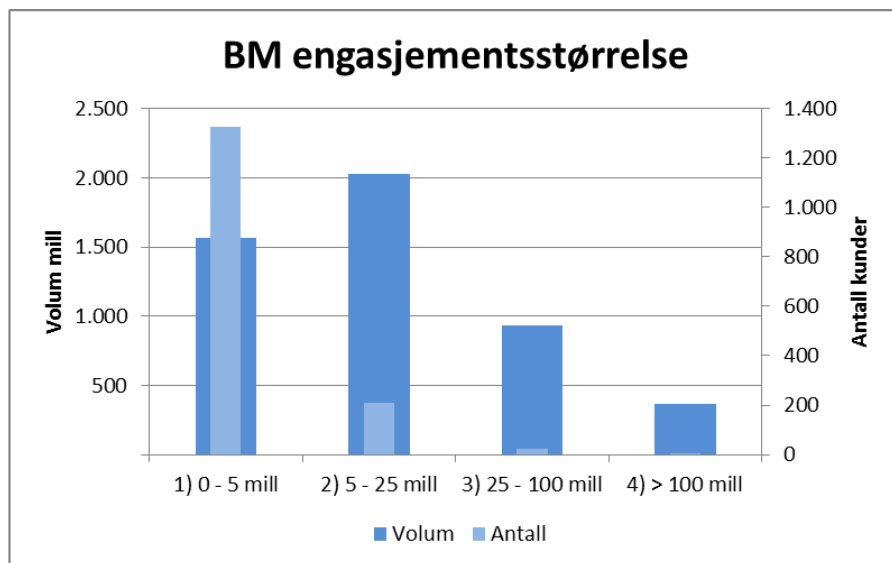
## Misligholdte og tapsutsatte i % av brutto utlån inkl BK



## Kommentarer

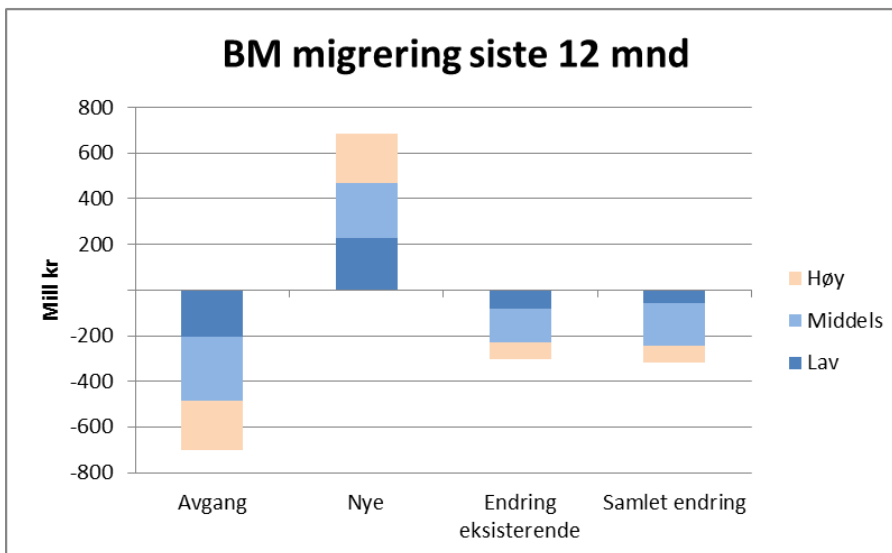
- Reduserte tap
- Fokus på økt kvalitet i bedriftsporteføljen har gitt resultater. Noe økte tap i prosessen, men trenden nå er nedgang i misligholdte og tapsutsatte engasjement
- Banken har gjort omfattende forbedringstiltak innenfor policyer, rutiner og organisering.
- Bedret porteføljekvalitet

# BM engasjementsstørrelse og migrering



## Kommentarer

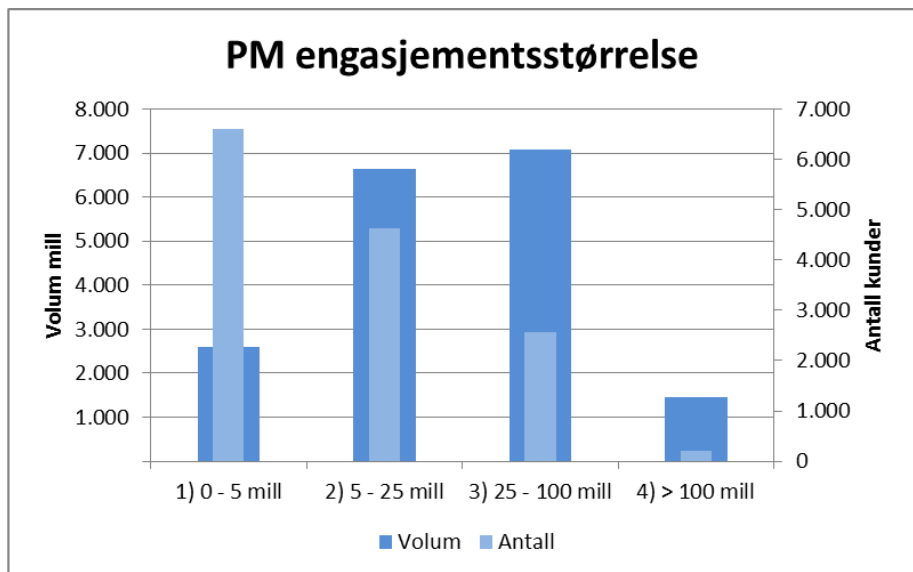
- 25 engasjementer over kr 25 mill og kun 3 over kr.100 mill
- Vi vil også fremover være tilbakeholdne med å ta på oss engasjementer over kr.100 mill



- Høyt fokus på de gode prosjektene og kvalitet i kredittbehandlingen
- Nye engasjement har kommet i kategorien lav risiko
- Avgang engasjement er i hovedsak i risikoklasse høy

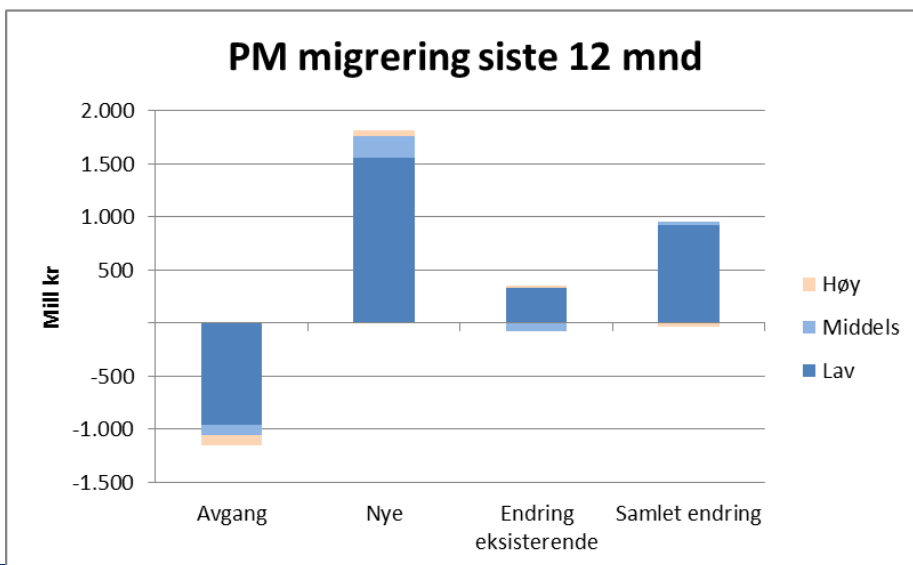
Risikogruppe	PD
Lav risiko	0,00 – 1,25 %
Middels risiko	1,25 – 5,00 %
Høy risiko	5,00 – 100 %

# PM engasjementsstørrelse og migrering



## Kommentarer

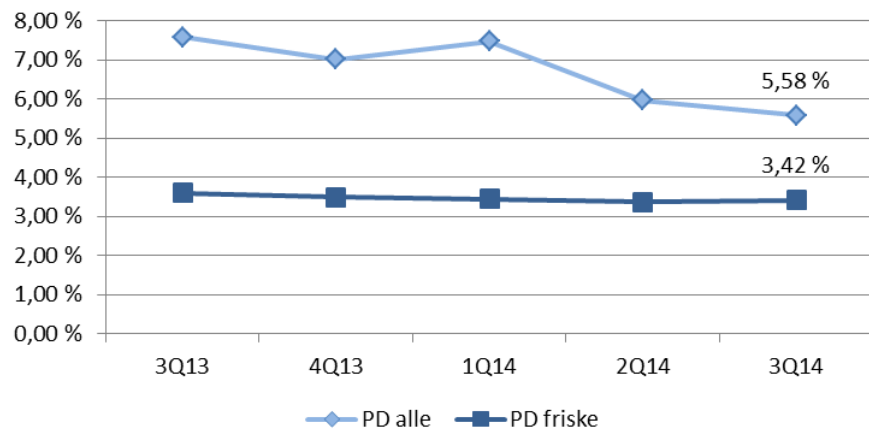
- Veksten i PM-porteføljen har kommet i lav risiko.



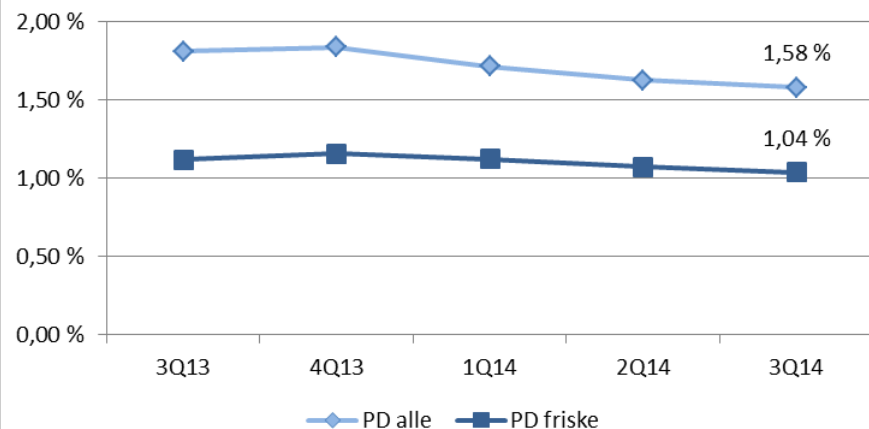
Risikogruppe	PD
Lav risiko	0,00 - 1,25 %
Middels risiko	1,25 - 5,00 %
Høy risiko	5,00 - 100 %

# Positiv utvikling i PD

## BM PD-utvikling



## PM PD-utvikling

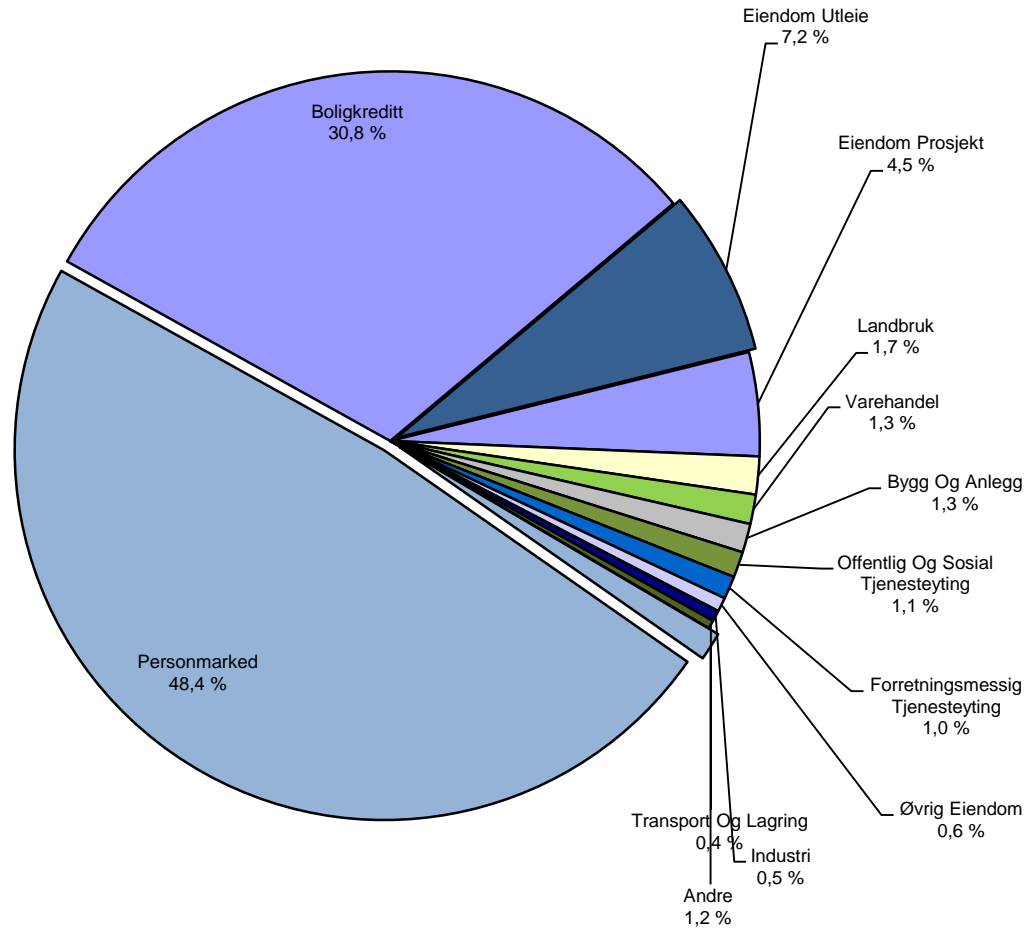


## Kommentarer

- PD for BM-kunder er kraftig redusert de seneste årene. (var i des 2011 på 11,97 %)
- Gjennom systematisk arbeide er risikoen i porteføljen vesentlig redusert, og banken har som målsetning å redusere risikoen ytterligere
- PM-porteføljen viser en stabil svakt nedadgående PD-trend (tallene inkluderer lån overført til SpareBank 1 Boligkreditt AS)

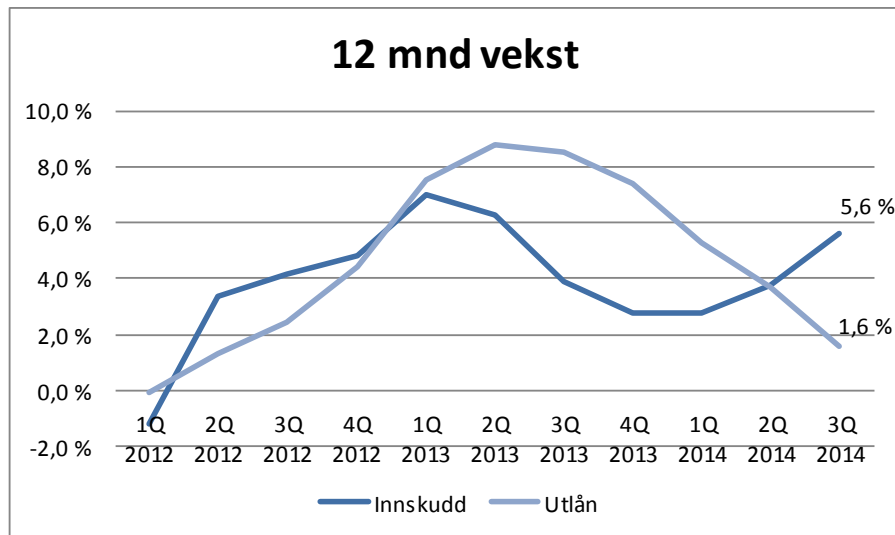
# Totalportefølje 30.09.2014

- 79,2% av bankens portefølje er til privatmarkedet



# Vekst i tråd med ønsket nivå

## - Gode kunder til riktig pris

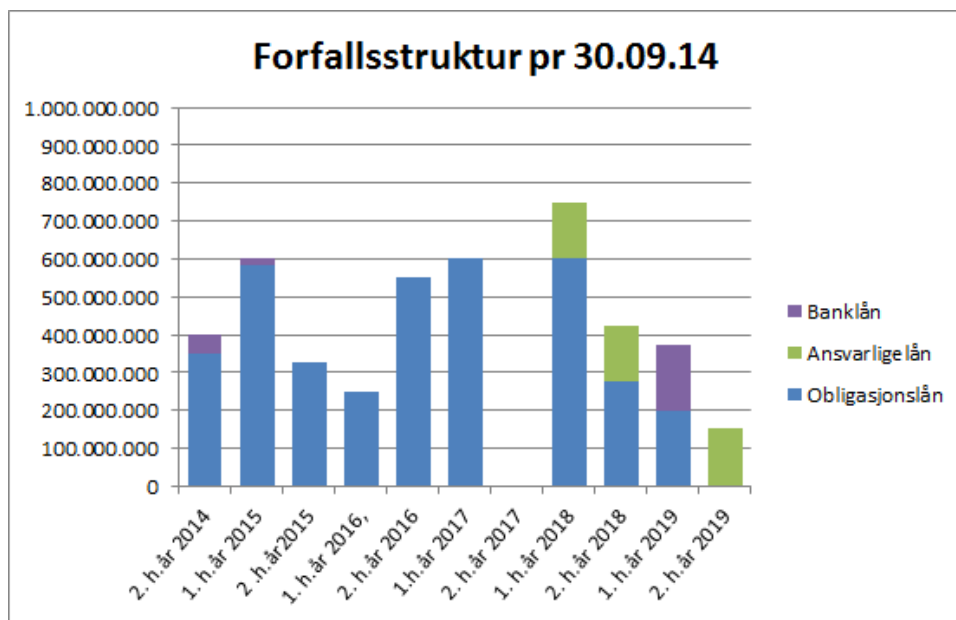


### Kommentarer

- Vekst utlån inkl SpareBank 1 Boligkreditt 1,6 %
- Vekst innskudd 5,6 %
- Veksten i perioden 2014-2016 tilpasses behovet for å bygge kapital
- Innskuddsdekning på 81,3 % (55,5% inkl SpareBank 1 Boligkreditt)



# Forfallsstruktur funding 30.09.2014



## Kommentarer

Konsernet har en robust finansiering og en likviditetssituasjon som gjør at banken kan opprettholde ordinær drift i godt over 18 måneder uten å refinansiere bankens låneforfall.

Gjennomsnittlig restløpetid på bankens eksterne innlån var 2,39 år pr. 30.09.14

Utlånsvekst og låneforfall i 2015 vil bli fundet opp av markedsfinansiering

# SpareBank 1 Østfold Akershus

- Solid fundament for å skape verdier i vårt markedsområde

<b>Nøkkeltall</b>	<b>3Q 2014</b>	<b>2013</b>
Ren kjernekapitaldekning	16,2 %	13,1 %
Forvaltningskapital inkl BK	24,8 mrd	24,8 mrd
Brutto utlån inkl. overførsel til BK	21,0 mrd	21,0 mrd
Innskudd	11,7 mrd	11,0 mrd
Innskuddsdekning eks. BK	81,3 %	76,8 %
Årsverk	232,5	235

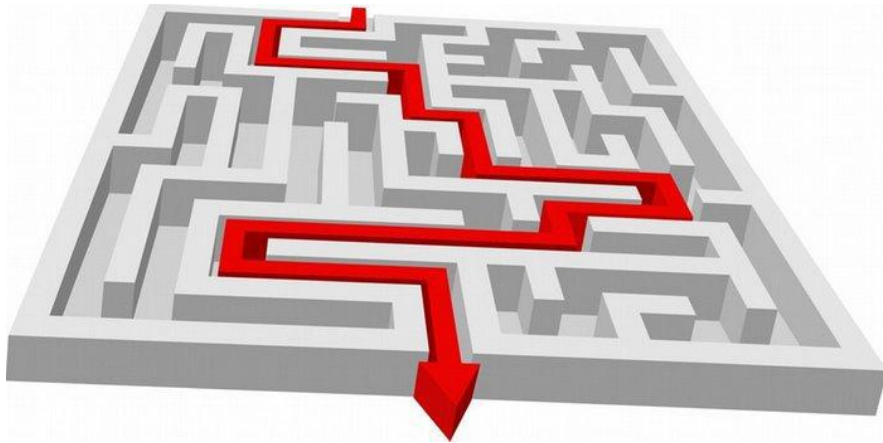
# Moderniseringsprogram 2014 – 2016



## Kommentarer

- Effektiviseringsprogram
  - Konkurransedyktig kostnadsnivå. Kostnadsprogram er vedtatt. Banken skal redusere sin kostnadsbase med kr. 40 mill.
- Modernisert organisasjonsstruktur
  - Tilpasninger til kundenes endrede bruksmønster
  - Effektivisering av prosesser
- Modernisert distribusjon
  - Fokus på digitalisering samt å ta ut effektiviseringsgevinster
  - Kundene har valgt bort filialene. Vi styrer større del av ressursene til kundesenter / Direktebank.
  - Kontornettet vil bestå av færre større kontor hvor hovedfokus er kompetanse og rådgiving

# Strategiske føringer



## Kommentarer

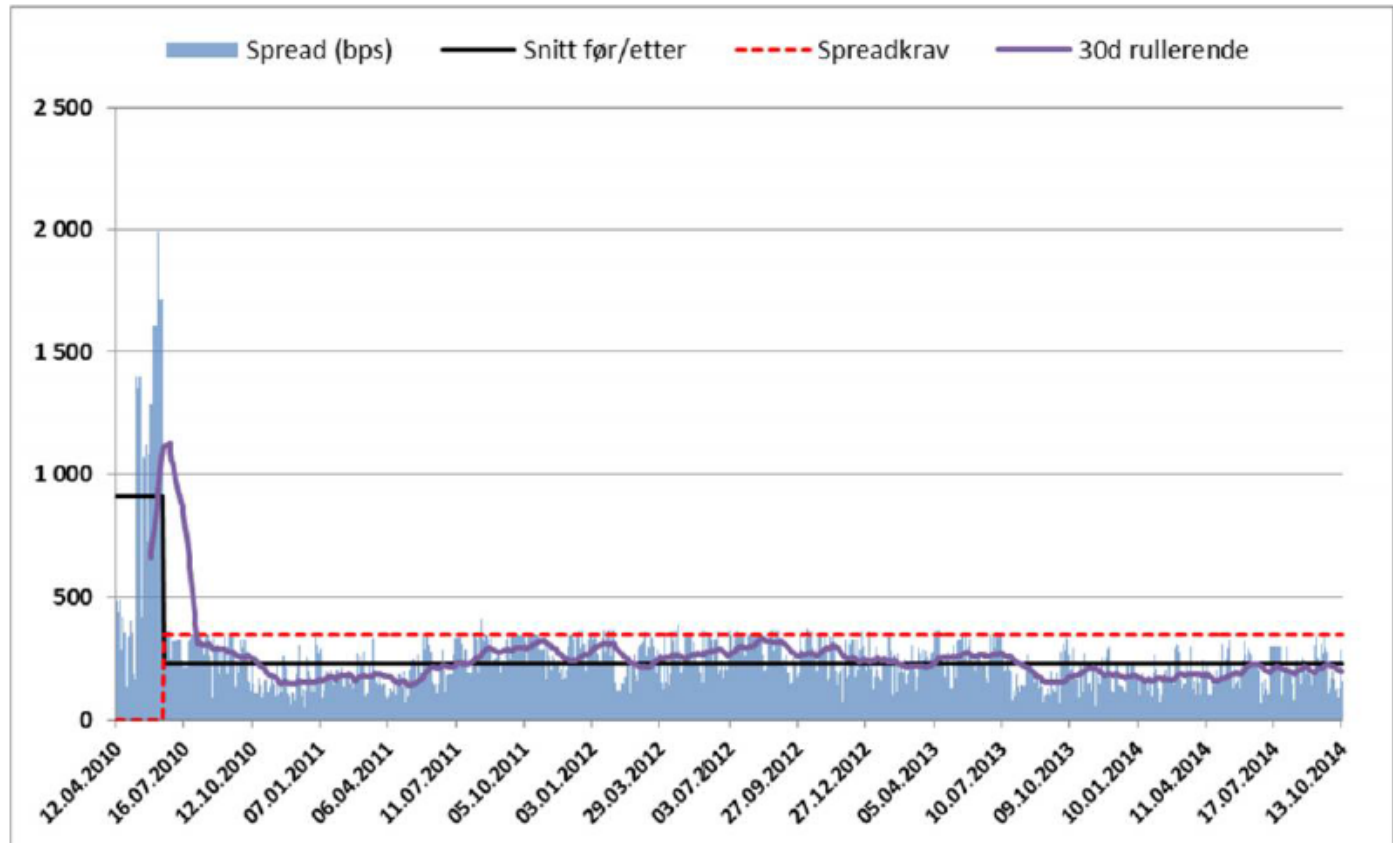
- Ren kjernekapitaldekning 13,5 %
- Egenkapitalavkastning >10,0 %
- Kostnadsbesparelse på 40 mill kr i 2016
- Vekst, tilpasset nivå på ren kjernekapital
- Utbyttepolitikk
  - Inntil 50 % av overskuddet
  - Antar 25 % i 2014
  - 2015 – 2016, avhenger av nivå på ren kjernekapital

# Egenkapitalbevisere og spredning av egenkapitalbevis

Det var 847 egenkapitalbevisere pr. 30.09.2014. De største var:	Antall	% av totalt antall grunnfonds- bevis
1 SPAREBANKSTIFTELSEN ØSTFOLD AKERSH	4 896 465	52,72 %
2 SPAREBANKSTIFTELSEN HALDEN	2 919 334	31,43 %
3 OVIDIA INVEST AS	130 000	1,40 %
4 VERDIPAPIRFONDET EIKA UTBYTTE	102 532	1,10 %
5 PARETO AS	69 169	0,74 %
6 HARALD ESPEDAL AS	46 669	0,50 %
7 MP PENSJON PK	42 300	0,46 %
8 WIMOH INVEST AS	35 100	0,38 %
9 SOLE INVEST AS	30 000	0,32 %
10 WIKBORG TORD GEIR	27 600	0,30 %
11 RWA INVEST AS	27 000	0,29 %
12 SPARESKILLINGSBANKEN	25 000	0,27 %
13 FORSVARETS PERSONELLSERVICE	24 700	0,27 %
14 BYGG HJEM OG HOBBY AS	24 000	0,26 %
15 SPAREBANK 1 ØSTFOLD AKERSHUS	23 500	0,25 %
16 SPAREBANKEN VESTFOLD	21 777	0,23 %
17 NORSK UTBYTTEKAPITAL AS	21 078	0,23 %
18 ALLUMGÅRDEN	18 074	0,19 %
19 HAUGALAND KRAFT PENSJONSKASSE	17 762	0,19 %
20 NÆSS JUST BIRGER	17 500	0,19 %
Sum 20 største	8 519 560	91,72 %
Øvrige grunnfondsbevisere	768 839	8,28 %
Totalt antall grunnfondsbevis (pålydende kr. 100)	9 288 399	100 %

# SOAG - velfungerende markedspleieavtale

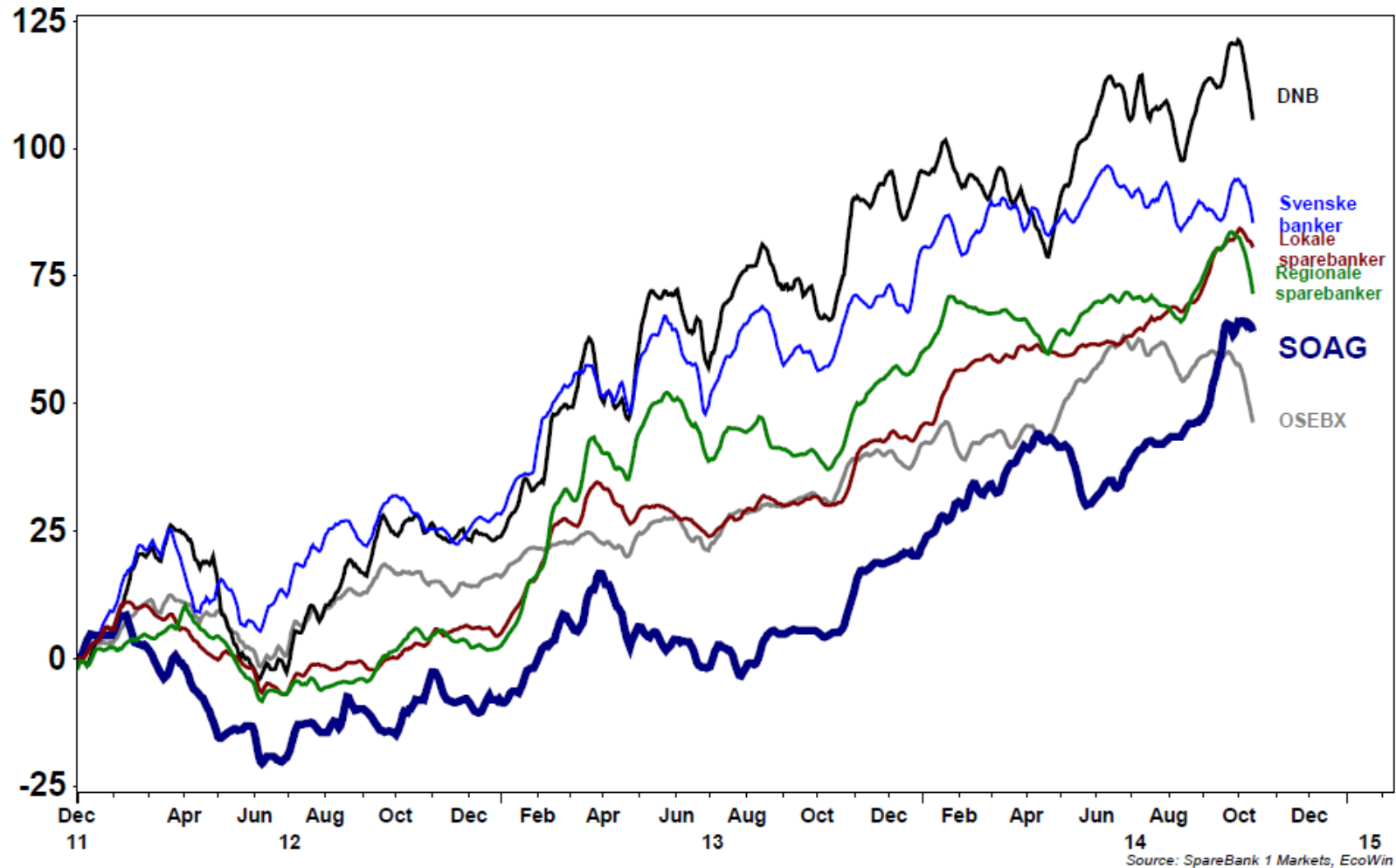
- Snittspread i Q3 på 207bps
- Snittspread etter 231 bps mot 911bps før. Spreadkrav på 350bps
- 30 dagers rullerende snittspread nede på 201bps



# SOAG foran markedet, men bak peers siden 2012

## Totalavkastning - Nordiske banker 2012

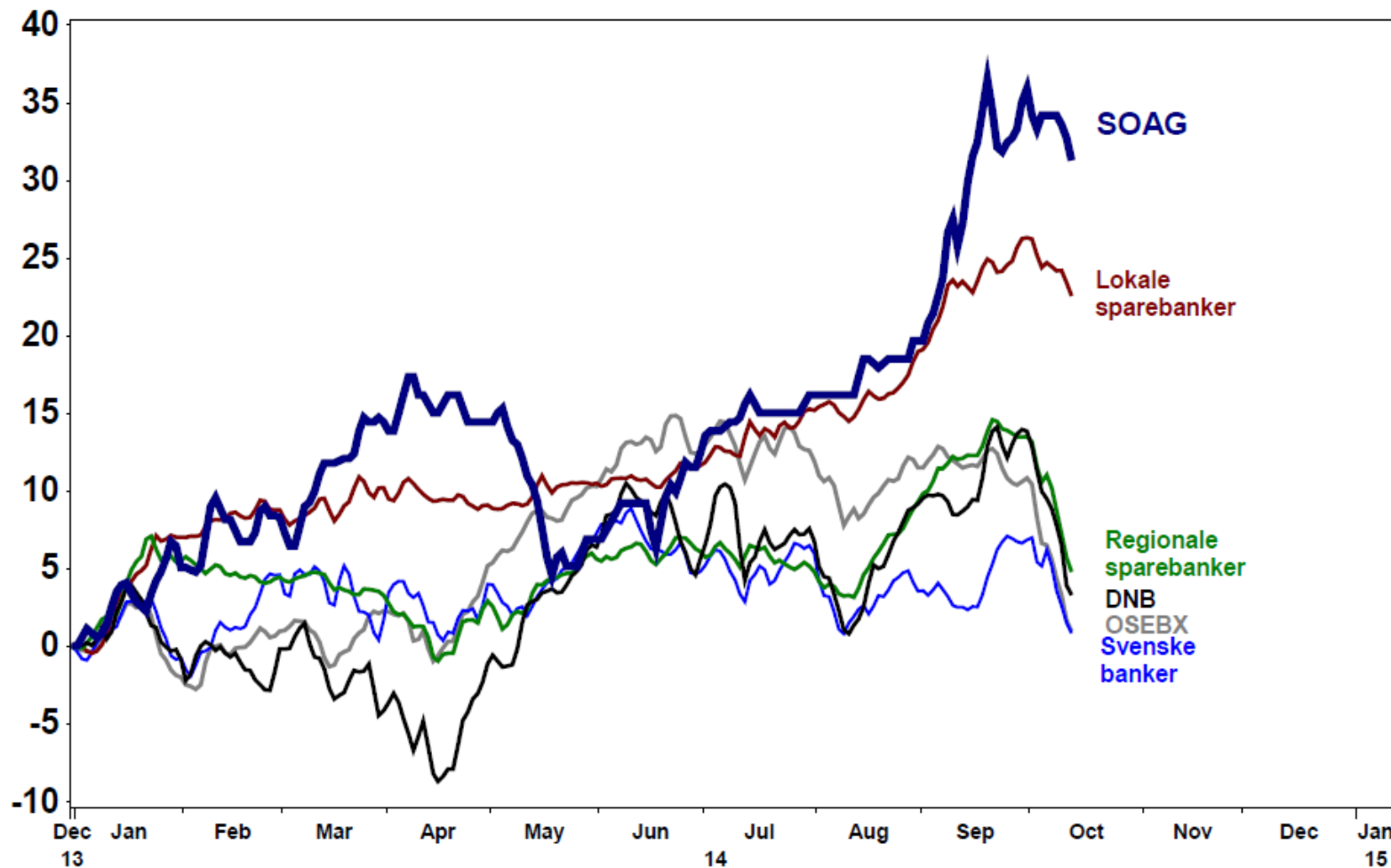
0 = 31.12.2011. 5 dagers glidende snitt



# Sterk utvikling for SOAG i 2014 derimot

## Totalavkastning - Nordiske banker 2014

0 = 31.12.2013. 2 dagers glidende snitt



Source: SpareBank 1 Markets, EcoWin

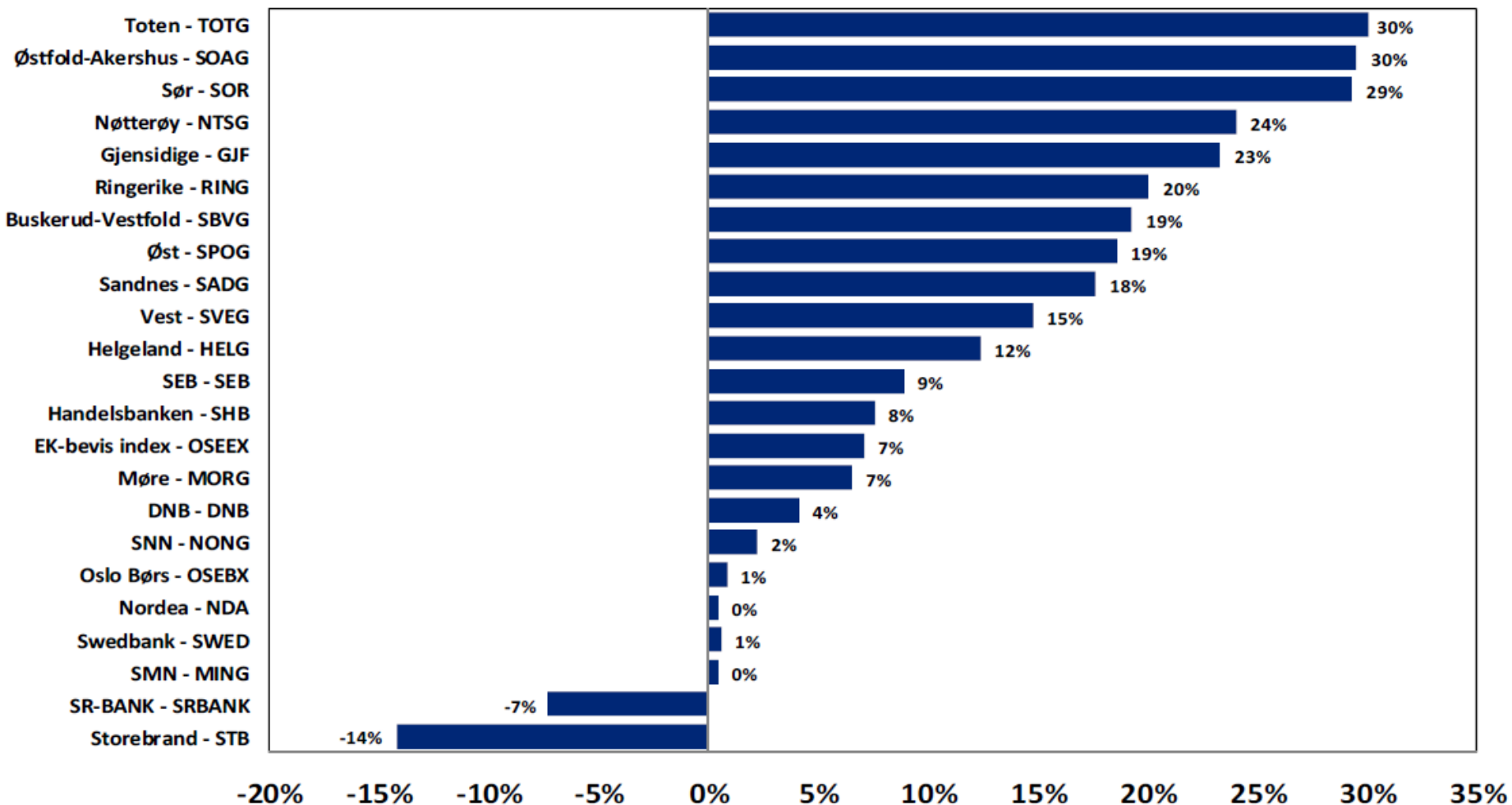


# Sterkest utvikling for de lokale bankene i 2014

...SOAG i tet med +30% hittil i år

## Totalavkastning finansinstitusjoner i 2014\*

\*Justert for eventuelle utbytte, splitter, emisjoner og tegningsretter

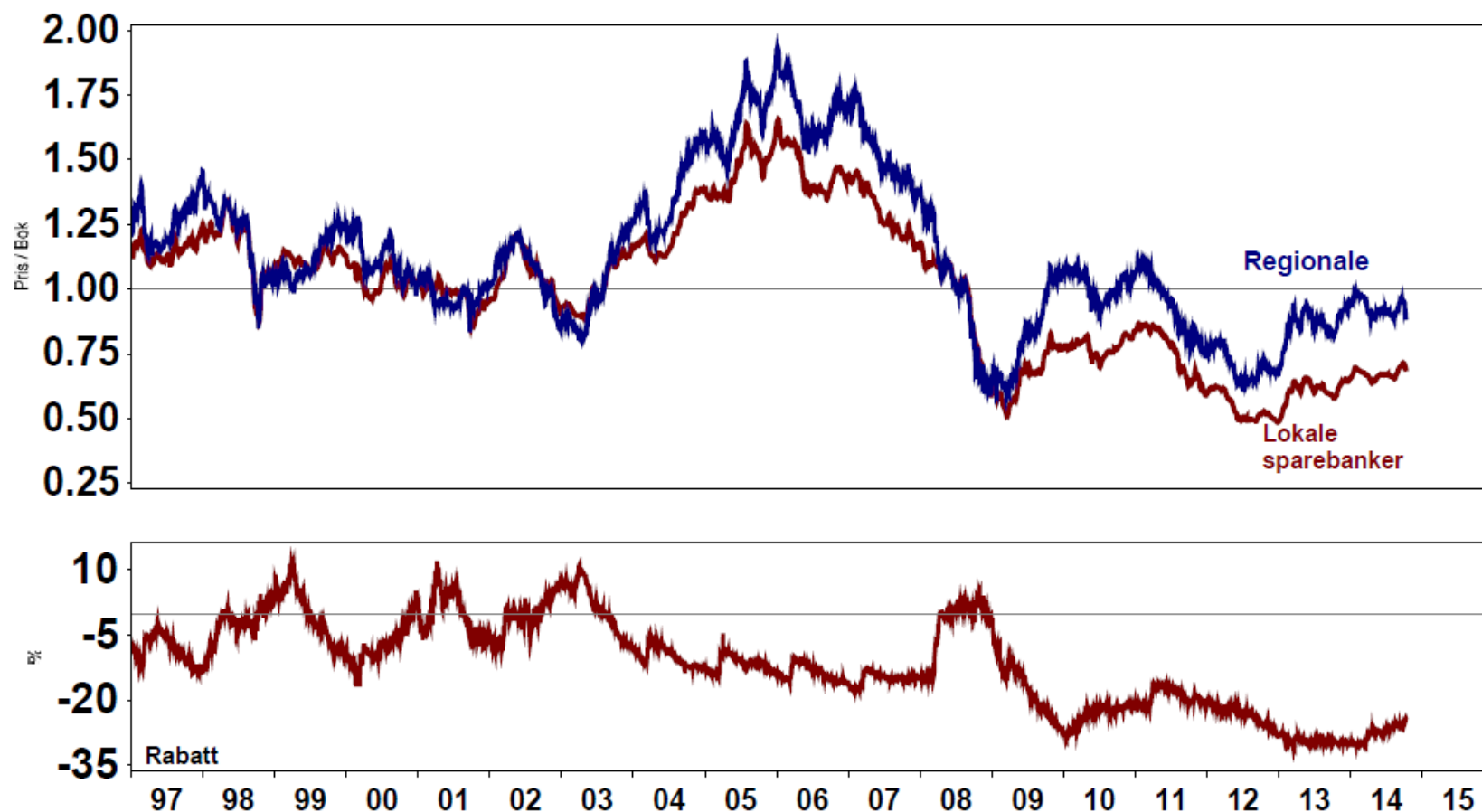


# Lokale sparebanker priset med rabatt til de regionale igjen

...regionale i snitt P/B 0.85 og lokale P/B 0.69. Rabatten har økt fra 0% til 20% på 10 år

## Pris/Bok\* - Regionale og lokale sparebanker

\* Kurs / Bokført egenkapital pr bevis.



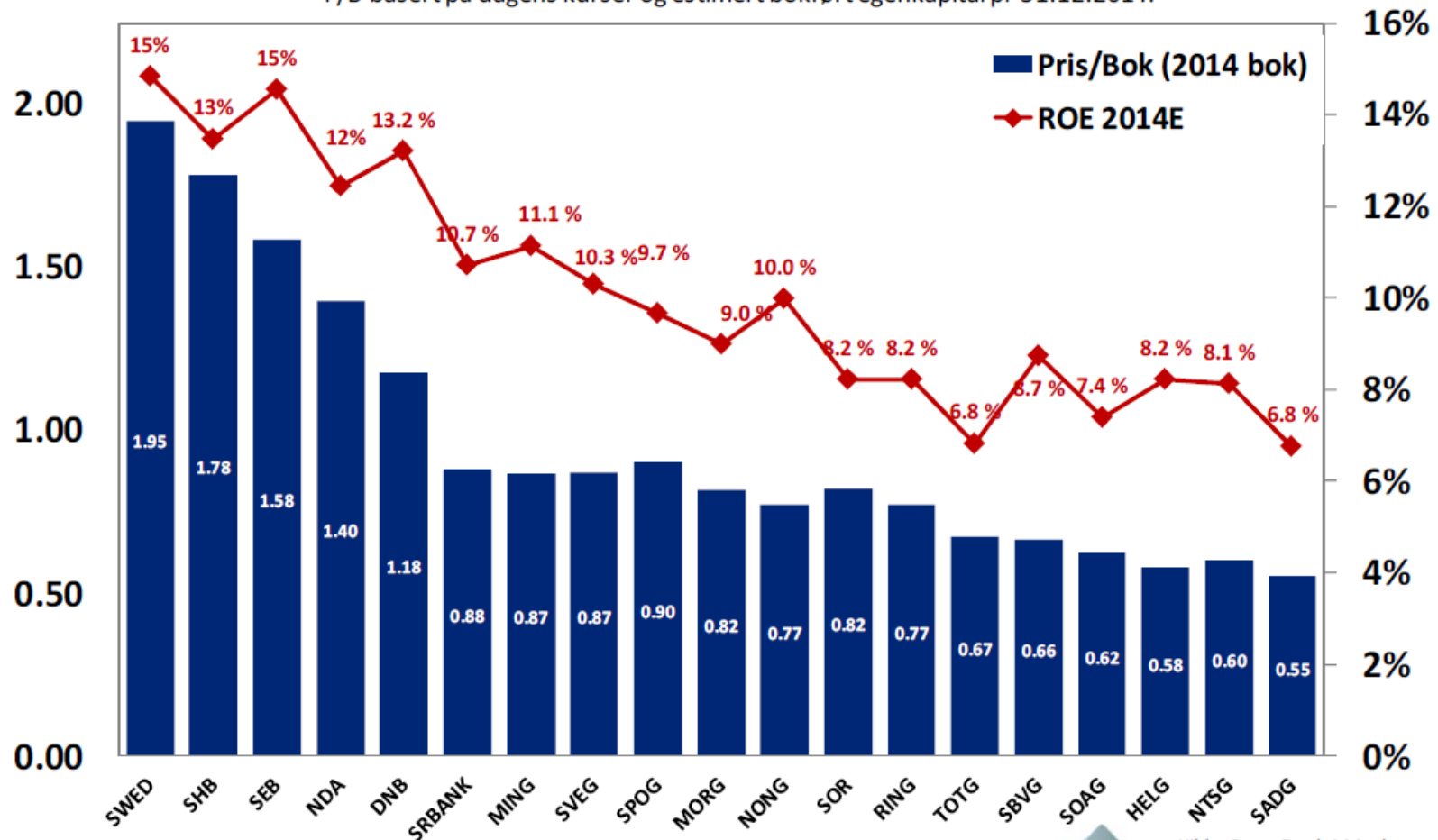
Source: SpareBank 1 Markets

# SOAG lavt priset som flere av de lokale bankene på P/B 0.62

...lønnsomheten har bedret seg, men verdsettelsen fortsatt moderat

## Pris/Bok\* vs egenkapitalavkastning 2014E - Norske banker

\*P/B basert på dagens kurser og estimert bokført egenkapital pr 31.12.2014.

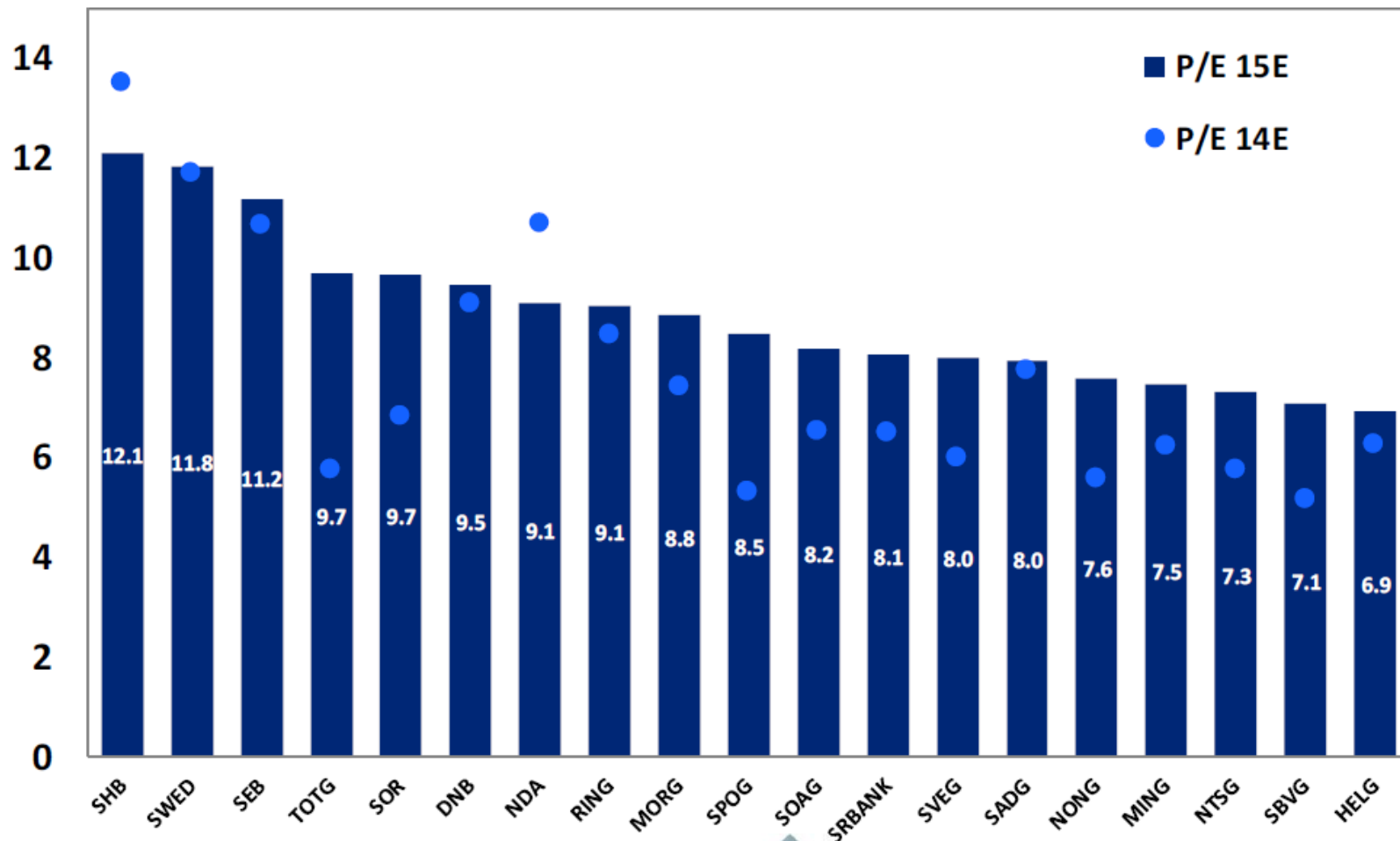


Kilde: SpareBank 1 Markets

# P/E: Samme bildet – generelt lave multipler for lokale banker

...også for SOAG, men ikke lavest priset etter kursoppgangen

## P/E basert på 2014 og 2015 estimer - Nordiske banker



Kilde: SpareBank 1 Markets

# Moderat omsetning i alle lokale banker, også SOAG

Omsetning sparebanker januar - september 2014				Omsetning hele 2013	
Bevis og aksjer		NOK mill	%	Ticker	NOK mill
SR-BANK	SRBANK	2 501	36%	SRBANK	2 803
SMN	MING	2 166	31%	MING	3 658
SNN	NONG	1 067	15%	NONG	1 357
Helgeland	HELG	293	4%	HELG	259
Vest	SVEG	248	4%	SVEG	303
Møre	MORG	247	4%	MORG	327
Sandnes	SADG	101	1%	SADG	89
Øst	SPOG	76	1%	SPOG	173
Ringerike	RING	61	1%	RING	95
Toten	TOTG	48	1%	TOTG	45
Buskerud-Vestfold	SBVG	38	1%	SBVG	33
Østfold-Akershus	SOAG	37	1%	SOAG	37
Melhus	MELG	35	1%	MELG	13
Skue Sparebank	SKUE	18	0%	SKUE	18
Nøtterøy	NTSG	12	0%	NTSG	34
Aurskog	AURG	11	0%	AURG	27
Klepp	KLEG	9	0%	KLEG	14
Sør	SOR	8	0%	SOR	32
Hol	HOLG	7	0%	HOLG	3
Indre sogn	ISSG	6	0%	ISSG	5
<b>Sum</b>		<b>6 989</b>	<b>100%</b>	<b>Sum</b>	<b>9 325</b>

Kilde: Oslo Børs



Bank. Forsikring. Og deg.

# Overordnet organisering



# Hovedtall konsern

<b>RESULTATSAMMENDRAG</b>	<b>01.01 - 30.09.2014</b>		<b>01.01 - 30.09.2013</b>		<b>Året 2013</b>	
Netto renteinntekter	213 263	1,56 %	205 477	1,53 %	282 671	1,57 %
Netto provisjons- og andre inntekter	194 460	1,42 %	175 588	1,31 %	249 636	1,39 %
Netto avkastning på finansielle instrumenter	97 382	0,71 %	53 940	0,40 %	59 875	0,33 %
<b>Sum inntekter</b>	<b>505 104</b>	<b>3,69 %</b>	<b>435 005</b>	<b>3,24 %</b>	<b>592 182</b>	<b>3,29 %</b>
<b>Sum driftskostnader</b>	<b>266 912</b>	<b>1,95 %</b>	<b>244 943</b>	<b>1,82 %</b>	<b>321 133</b>	<b>1,78 %</b>
<b>Driftsresultat før tap</b>	<b>238 192</b>	<b>1,74 %</b>	<b>190 062</b>	<b>1,41 %</b>	<b>271 049</b>	<b>1,51 %</b>
Tap på utlån og garantier	30 971	0,23 %	38 619	0,29 %	49 043	0,27 %
<b>Resultat før skatt</b>	<b>207 222</b>	<b>1,51 %</b>	<b>151 444</b>	<b>1,13 %</b>	<b>222 006</b>	<b>1,23 %</b>
Skattekostnad	34 500	0,25 %	33 555	0,25 %	50 520	0,28 %
<b>Resultat fra videreført virksomhet</b>	<b>172 721</b>	<b>1,26 %</b>	<b>117 888</b>	<b>0,88 %</b>	<b>171 486</b>	<b>0,95 %</b>
Resultat virksomhet holdt for salg, etter skatt	3 055	0,02 %	1 934	0,01 %	98	0,00 %
<b>Periodens resultat</b>	<b>175 777</b>	<b>1,28 %</b>	<b>119 822</b>	<b>0,89 %</b>	<b>171 584</b>	<b>0,95 %</b>



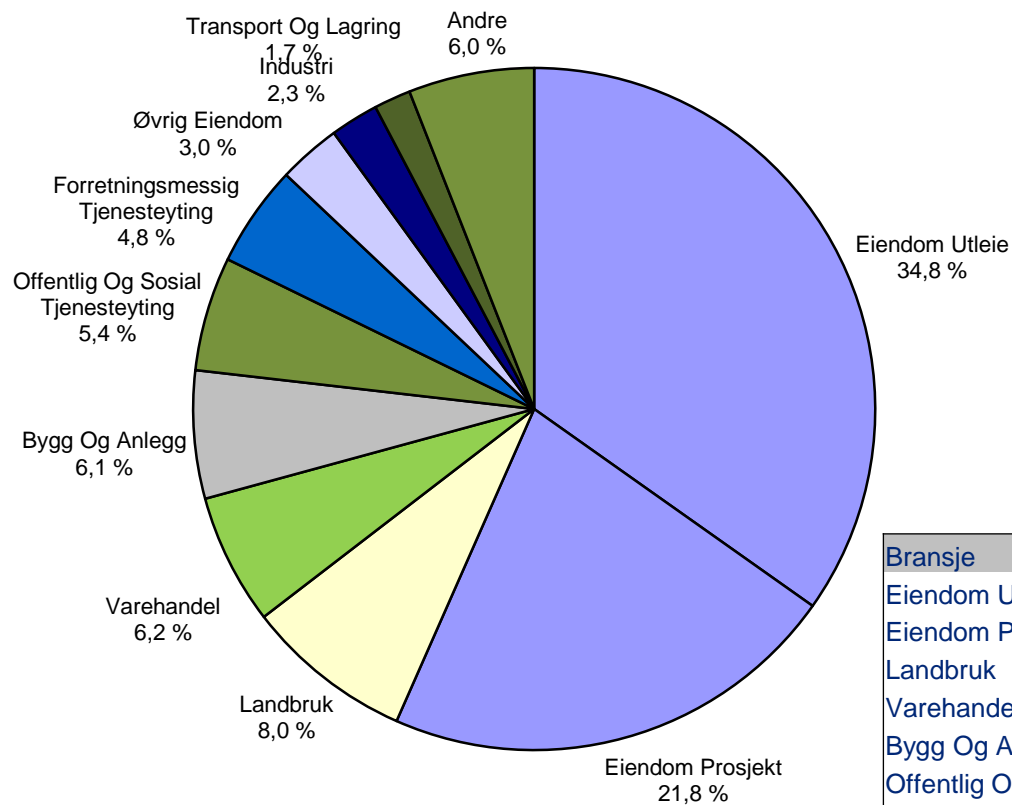
# Resultatregnskap

MORBANK					KONSERN					
30.09.2014	30.09.2013	3. kv 2014	3. kv 2013	Året 2013	Resultat (i hele tusen kroner)	30.09.2014	30.09.2013	3. kv 2014	3. kv 2013	Året 2013
544 108	553 635	182 227	191 037	742 140	Renteinntekter	538 842	546 535	180 767	189 143	733 420
326 025	341 515	106 850	110 856	451 351	Rentekostnader	325 580	341 058	106 651	110 548	450 749
<b>218 082</b>	<b>212 121</b>	<b>75 377</b>	<b>80 180</b>	<b>290 789</b>	<b>Netto renteinntekter</b>	<b>213 263</b>	<b>205 477</b>	<b>74 116</b>	<b>78 595</b>	<b>282 671</b>
165 395	150 349	54 935	55 195	207 548	Provisjonsinntekter	202 278	181 471	66 155	61 041	247 348
8 656	8 350	2 637	3 169	11 194	Provisjonskostnader	8 656	8 350	2 637	3 169	11 194
446	1 670	40	192	2 611	Andre driftsinntekter	838	2 467	151	871	13 482
<b>157 185</b>	<b>143 668</b>	<b>52 337</b>	<b>52 218</b>	<b>198 966</b>	<b>Netto provisjonsinntekter og andre inntekter</b>	<b>194 460</b>	<b>175 588</b>	<b>63 669</b>	<b>58 743</b>	<b>249 636</b>
31 194	6 476	19 304	106	6 476	Utbytte	31 194	6 476	19 304	106	6 476
25 695	17 617	-	-	17 617	Inntekter av eierinteresser	43 561	32 797	20 606	14 251	41 556
22 627	14 667	13 303	6 315	479	Netto resultat fra valuta og andre finansielle instrumenter	22 627	14 667	13 303	6 315	11 843
<b>79 516</b>	<b>38 760</b>	<b>32 607</b>	<b>6 422</b>	<b>24 572</b>	<b>Netto avkastning på finansielle instrumenter</b>	<b>97 382</b>	<b>53 940</b>	<b>53 213</b>	<b>20 672</b>	<b>59 875</b>
<b>454 784</b>	<b>394 549</b>	<b>160 321</b>	<b>138 819</b>	<b>514 327</b>	<b>Sum netto inntekter</b>	<b>505 104</b>	<b>435 005</b>	<b>190 998</b>	<b>158 009</b>	<b>592 182</b>
106 142	108 874	32 993	35 452	147 898	Personalkostnader	131 278	129 831	40 390	42 857	176 517
124 840	106 926	48 025	34 237	138 092	Andre driftskostnader	135 634	115 112	55 837	33 484	144 617
<b>230 983</b>	<b>215 799</b>	<b>81 018</b>	<b>69 689</b>	<b>285 990</b>	<b>Sum driftskostnader</b>	<b>266 912</b>	<b>244 943</b>	<b>96 227</b>	<b>76 341</b>	<b>321 133</b>
<b>223 801</b>	<b>178 749</b>	<b>79 303</b>	<b>69 131</b>	<b>228 337</b>	<b>Driftsresultat før tap</b>	<b>238 192</b>	<b>190 062</b>	<b>94 771</b>	<b>81 669</b>	<b>271 049</b>
30 971	38 619	8 033	11 125	49 043	Tap på utlån og garantier	30 971	38 619	8 033	11 125	49 043
<b>192 830</b>	<b>140 131</b>	<b>71 270</b>	<b>58 006</b>	<b>179 294</b>	<b>Resultat før skatt</b>	<b>207 222</b>	<b>151 444</b>	<b>86 738</b>	<b>70 544</b>	<b>222 006</b>
34 154	32 200	10 354	16 000	46 694	Skattekostnad	34 500	33 555	9 313	16 667	50 520
<b>158 676</b>	<b>107 931</b>	<b>60 916</b>	<b>42 006</b>	<b>132 600</b>	<b>Resultat fra videreført virksomhet</b>	<b>172 721</b>	<b>117 888</b>	<b>77 425</b>	<b>53 877</b>	<b>171 486</b>
-	-	-	-	-	Resultat virksomhet holdt for salg, etter skatt	3 055	1 934	2 211	938	98
<b>158 676</b>	<b>107 931</b>	<b>60 916</b>	<b>42 006</b>	<b>132 600</b>	<b>Periodens resultat</b>	<b>175 777</b>	<b>119 822</b>	<b>79 635</b>	<b>54 815</b>	<b>171 584</b>

# Balanse

MORBANK				KONSERN		
30.09.2014	30.09.2013	31.12.2013		30.09.2014	30.09.2013	31.12.2013
167 879	115 269	251 325	Kontanter og fordringer på sentralbanker	167 879	115 269	251 325
1 189 339	504 539	908 976	Utlån til og fordringer på kredittinstitusjoner	1 189 339	504 539	908 976
14 428 255	14 569 756	14 263 111	Netto utlån til kunder	14 307 530	14 447 059	14 139 218
1 240 708	1 532 520	1 572 580	Sertifikater og obligasjoner med fast avkast til virkelig verdi	1 240 708	1 532 520	1 572 580
21 395	33 058	36 783	Derivater	21 395	33 058	36 783
562 695	350 527	445 659	Aksjer, andeler og andre egenkapitalinteresser	562 695	350 527	445 659
168 214	283 623	243 180	Investering i eierinteresser	276 161	377 019	333 263
28 692	41 612	28 692	Investering i konsernselskaper	-	-	-
-	-	-	Virksomhet og anleggsmidler holdt for salg	80 850	83 985	82 364
18 868	22 761	21 780	Immatrielle eiendeler	18 868	22 761	21 780
85 994	103 371	103 456	Varige driftsmidler	163 120	182 885	191 383
-	-	-	- Utsatt skattefordel	-	1 405	-
135 322	303 345	156 525	Andre eiendeler	154 754	323 189	172 615
<b>18 047 362</b>	<b>17 860 382</b>	<b>18 032 068</b>	<b>Sum eiendeler</b>	<b>18 183 300</b>	<b>17 974 216</b>	<b>18 155 946</b>
257 148	527 886	508 473	Innskudd fra kredittinstitusjoner	257 148	527 886	508 473
11 720 814	11 086 977	10 989 694	Innskudd fra og gjeld til kunder	11 695 081	11 070 513	10 970 069
3 748 117	3 769 178	4 043 890	Gjeld stiftet ved utstedelse av verdipapirer	3 748 117	3 769 178	4 043 890
30 304	24 062	25 165	Derivater	30 304	24 062	25 165
39 049	57 784	45 733	Betalbar skatt	41 100	59 700	46 681
16 700	23 238	21 350	Utsatt skatt	24 351	31 564	31 013
117 067	282 632	93 322	Annen gjeld og pensjonsforpliktelser	129 710	292 642	103 566
150 186	401 682	402 632	Ansvarlig lånekapital	150 186	401 682	402 632
310 724	192 553	348 549	Fondsobligasjon	310 724	192 553	348 549
<b>16 390 109</b>	<b>16 365 991</b>	<b>16 478 809</b>	<b>Sum gjeld</b>	<b>16 386 721</b>	<b>16 369 780</b>	<b>16 480 038</b>
928 840	928 840	928 840	Egenkapitalbevis	928 840	928 840	928 840
- 2 350	- 2 350	- 2 350	Egenbeholdning egenkapitalbevis	- 2 350	- 2 350	- 2 350
147 575	147 575	147 575	Overkursfond	147 575	147 575	147 575
267 553	164 956	267 553	Utjevningsfond	267 553	164 956	267 553
-	-	33 281	Avsatt utbytte og gaver	-	-	33 281
115 302	106 502	115 302	Grunnfondskapital	115 302	106 502	115 302
29 790	38 416	47 176	Fond for urealiserte gevinster	49 016	54 713	72 780
11 867	2 521	15 882	Annen egenkapital	114 867	84 378	112 927
158 676	107 931	-	- Periodens resultat	175 777	119 822	-
<b>1 657 253</b>	<b>1 494 391</b>	<b>1 553 259</b>	<b>Sum egenkapital</b>	<b>1 796 579</b>	<b>1 604 436</b>	<b>1 675 908</b>
<b>18 047 362</b>	<b>17 860 382</b>	<b>18 032 068</b>	<b>Sum gjeld og egenkapital</b>	<b>18 183 300</b>	<b>17 974 216</b>	<b>18 155 946</b>

# Bransjefordeling BM



Bransje	Volum	Prosent
Eiendom Utleie	1.640.903.486	34,8 %
Eiendom Prosjekt	1.028.796.462	21,8 %
Landbruk	375.145.920	8,0 %
Varehandel	292.174.370	6,2 %
Bygg Og Anlegg	285.760.158	6,1 %
Offentlig Og Sosial Tjenesteyting	255.013.658	5,4 %
Forretningsmessig Tjenesteyting	226.990.331	4,8 %
Øvrig Eiendom	139.884.390	3,0 %
Industri	107.925.115	2,3 %
Transport Og Lagring	82.321.159	1,7 %
Andre	280.879.429	6,0 %
<b>Sum</b>	<b>4.715.794.478</b>	<b>100,0 %</b>